



联想控股

LEGEND HOLDINGS

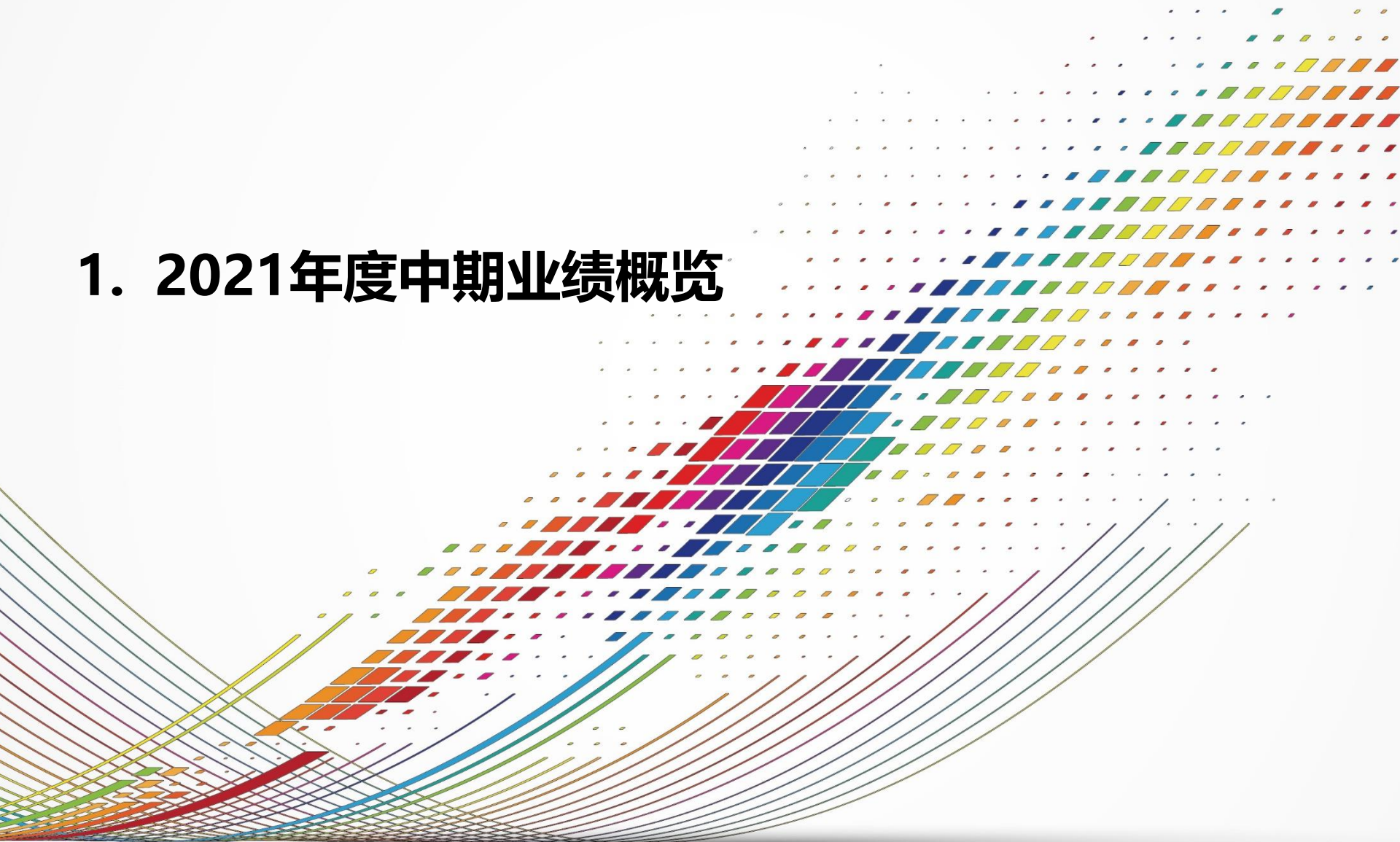
— 制造卓越企业 —

# 2021年度中期业绩发布 管理层演示材料

# 目 录

- 01** 2021年度中期业绩概览 **P3**
- 02** 各板块业务情况介绍 **P11**
- 03** 财务数据 **P18**

# 1. 2021年度中期业绩概览



# 1.1 2021年中期经营业绩亮点

## 1 收入

约 **2,286** 亿元  
+ **24 %**

## 2 归母净利润

约 **47** 亿元  
+ **636 %**

## 3 战略投资

收入连续 **9** 个报告期  
实现增长，归母净利润  
同比增长近 **30** 亿

## 4 财务投资

归母净利润同比增长  
**81%**

## 5 资本运作

共推动 **12** 家企业  
上市，至少 **11** 家  
企业正在推进上市

## 6 资金回流

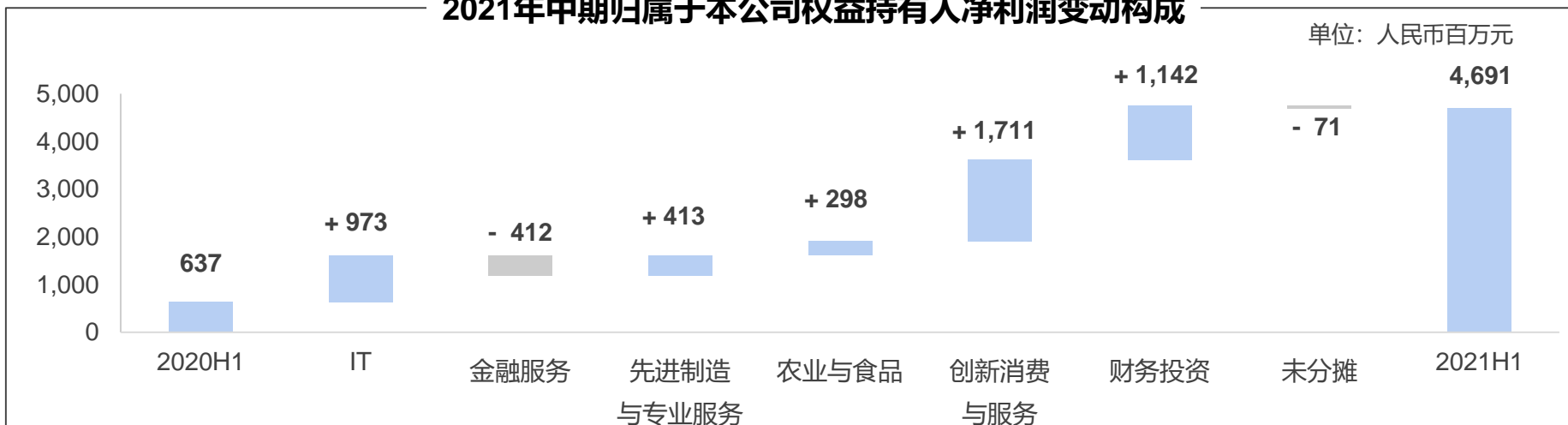
战略投资新退出约  
**9** 亿，三支基金超  
**20** 亿

# 1.2 2021年中期业绩概览

## 2021年度与2020年度中期业绩对比

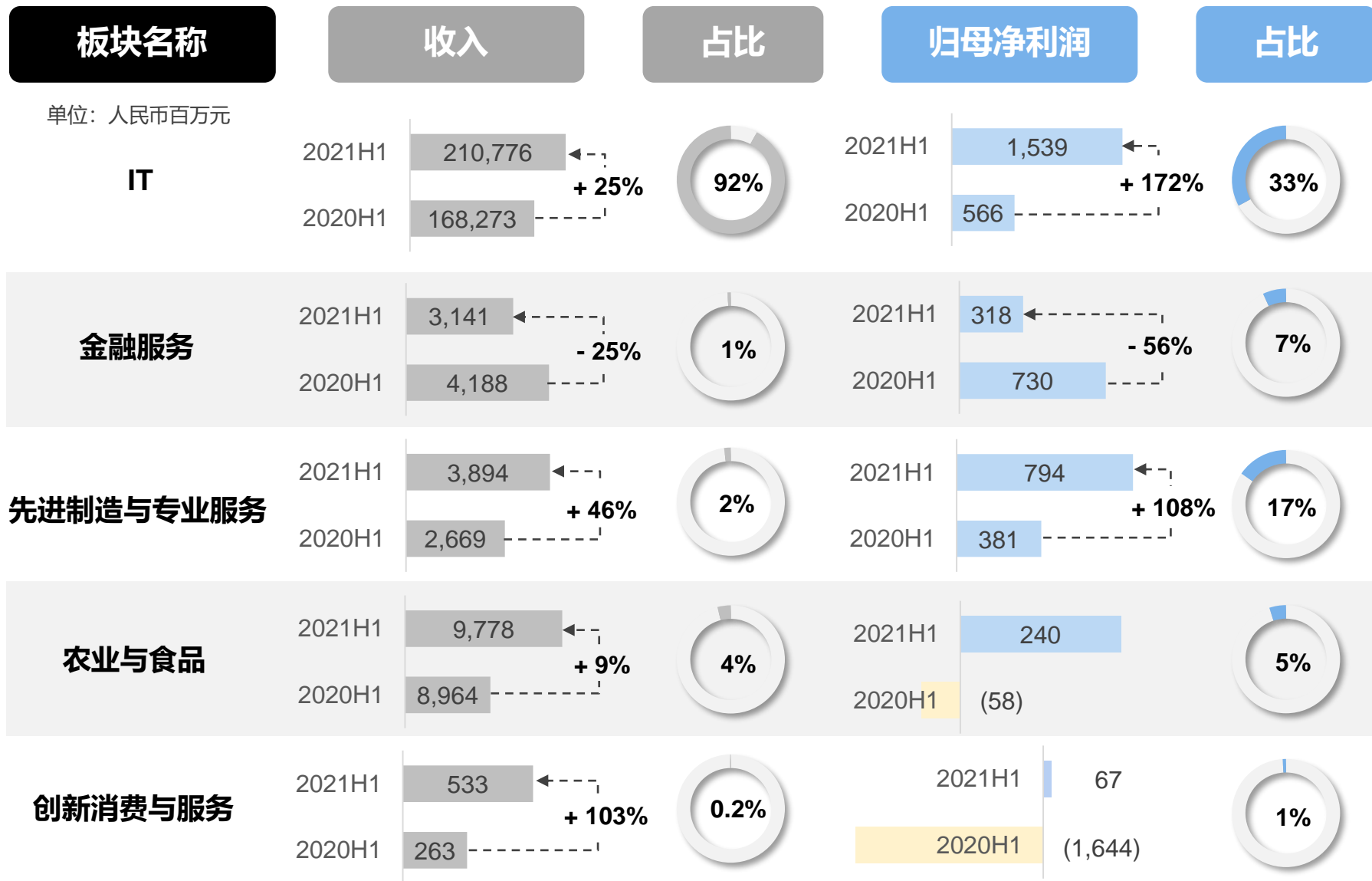


## 2021年中期归属于本公司权益持有人净利润变动构成



注：归母净利润代表归属于本公司权益持有人净利润

# 1.3 战略投资业绩概览



单位：人民币百万元

注：1. 占比是指占收入总额和归母净利润总额的比重  
2. 归母净利润代表归属于本公司权益持有人净利润

# 1.4 财务投资业务概览

联想控股旨在寻求在企业发展不同阶段的股权投资机会，通过多个财务投资平台谋求财务回报。报告期内，实现归母净利润人民币25.58亿元，同比增长81%。三支基金募投管退工作全面有序开展



募集资金规模 **逾 60** 亿

**40 +** 新增境内外投资项目数量

在管资产规模 **> 1,400** 亿

全部或部分退出项目 **超 60** 个

**> 20** 亿贡献资金回款

**#11** 共推动被投资企业登陆资本市场个数，另有多家企业成功过会

注：归母净利润代表归属于本公司权益持有人净利润

# 1.5 我们的投资组合

## 战略投资

### IT

**Lenovo**  
33.445 %

### 金融服务

**BIL** BANQUE INTERNATIONALE A LUXEMBOURG 1856 89.98 %

**正奇控股** ZHENGQI HOLDINGS 94.62 %

**君创国际融资租赁** JC FINANCE & LEASING 99.01 %

**拉卡拉** 28.24 %

**HKB 汉口银行** 13.11 %

**H 现代财产保险** 32 %

### 创新消费与服务

**三育教育集团** Better Sun Educational Group 51 %  
全人教育 成就未来

**上海德济医院** Shanghai Neuromedical Center 58 %

**泰康拜博口腔** Taikang Bybo Dental 26.05 %

### 农业与食品

**佳沃集团** JOYVIO GROUP 81.72 %

**鑫荣懋** JOY WING MAU 40.47 %

**KB's** 100 %

**佳沃食品** JOYVIO FOOD 46.08 %

### 先进制造与专业服务

**levima 联泓** 51.77 %

**EAL 东航物流** 18.09 %

## 财务投资

### 天使投资



### 风险投资



### 私募股权投资



### 直接财务投资

### 投资性物业

注：1.上表仅列示截至2021年6月30日控股持有部分重点被投企业的股权



# 1.6 已上市及待上市企业名单 (截至2021年6月30日)

已上市

待上市

# 1.7 积极承担社会责任，为促进社会公平，共同富裕，中国经济高质量发展和百年奋斗目标做出更大贡献

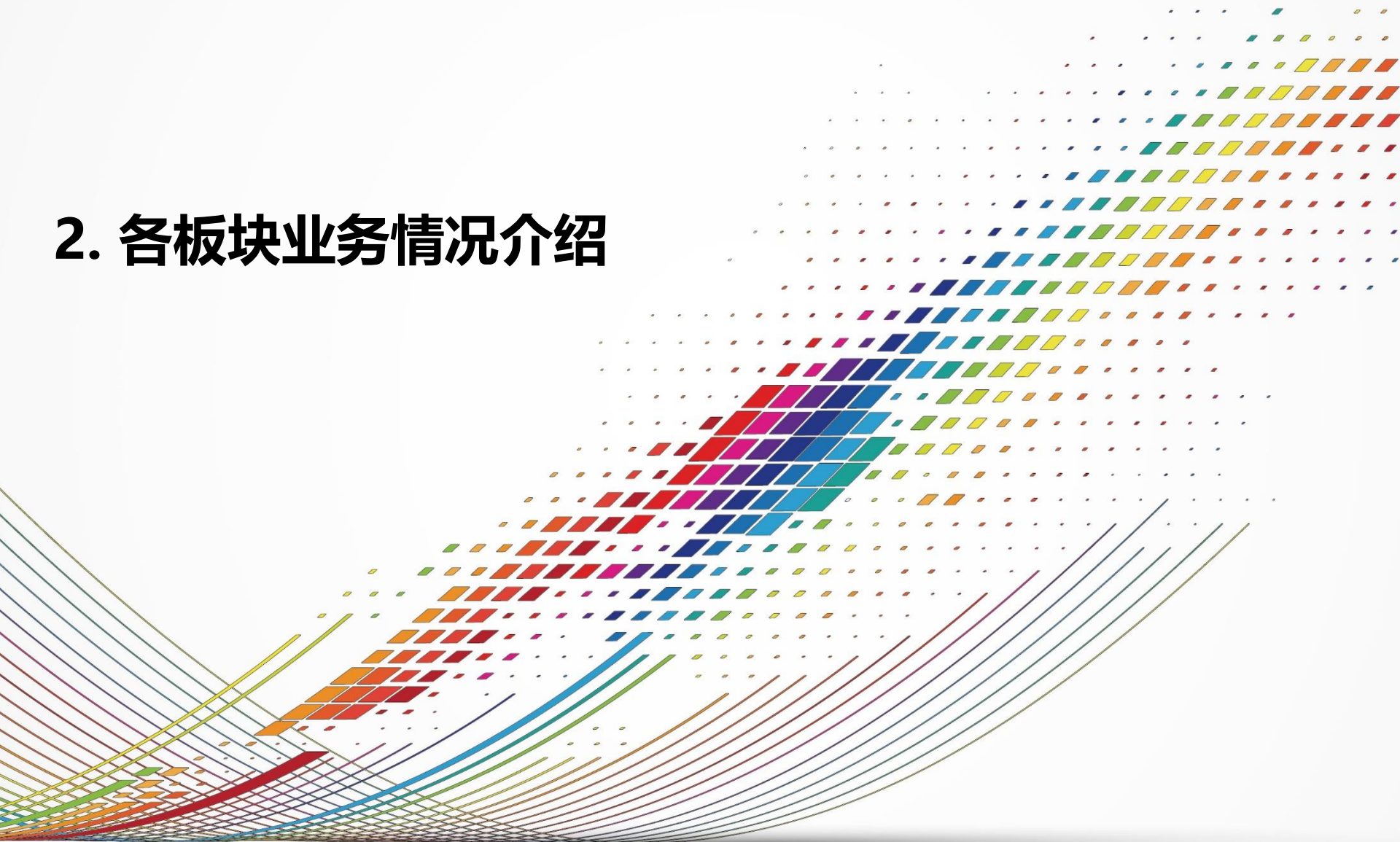
联想控股将在多个方向持续努力，同时充分结合国家需要，不断深化自身实践，为促进社会公平和共同富裕，促进中国经济的高质量发展和第二个百年奋斗目标做出更大贡献



- 联想控股始终坚持“产业报国”的愿景，创造更多的税收、更好的产品与服务以及更多的就业机会是我们的第一要务。
- 联想控股促进大量中国实体经济、创业创新企业的共赢发展，也取得了良好的经济效益和社会效益。
- 联想控股长期奉行“以人为本”的理念，与股东、广大员工等共同分享企业发展的果实。
- 联想控股高度重视社会公益投入，在创业帮扶、教育扶贫、弘扬正气、应对灾害等多个重点领域坚持长期投入。
- 联想控股设立“创业CEO特训班”、“联想进取教育基金”、“见义勇为人士专项基金”帮助有需要的群体；并积极组织、协同旗下企业向教育、助学、乡村振兴以及应对疫情和洪涝灾害等方面投入资金、物资、产品和服务，履行企业的社会责任。
- 联想控股长期关注并致力于支持和推动旗下企业向节能环保方向发展。
- 如联想集团低碳实践已入选联合国先进案例，力争到2050年达成净零碳排放；
- 联泓新科大力发展新能源材料和生物可降解材料，节能减排措施取得良好成效。

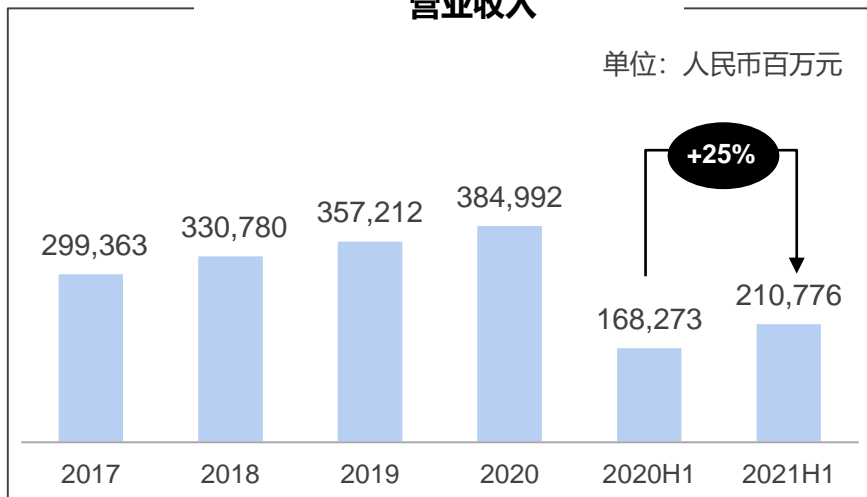


## 2. 各板块业务情况介绍

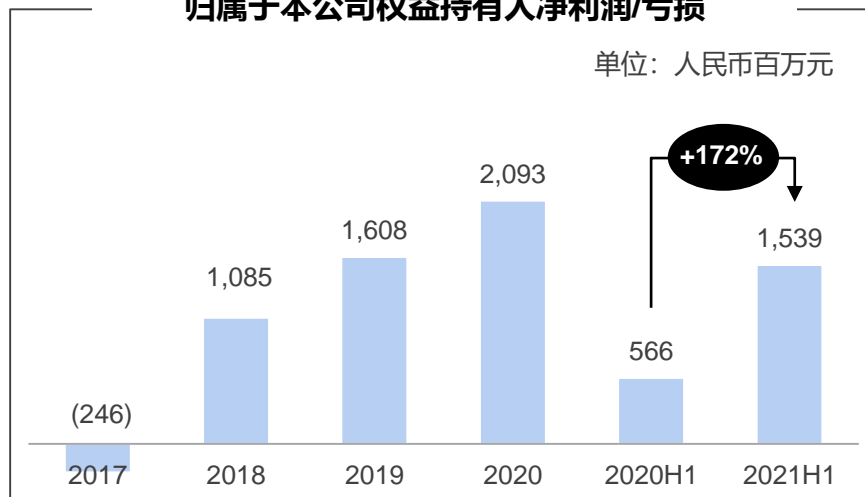


## 2.1 IT板块战略转型成效显著，业绩再创新高

营业收入



归属于本公司权益持有人净利润/亏损



全球数字化和智能化的进程正在蓬勃发展，以智能终端设备升级、基础设施升级及应用升级为代表的行业发展趋势推动联想集团实现长期可持续的盈利增长。报告期内，联想集团三大业务板块均实现了创纪录的业绩

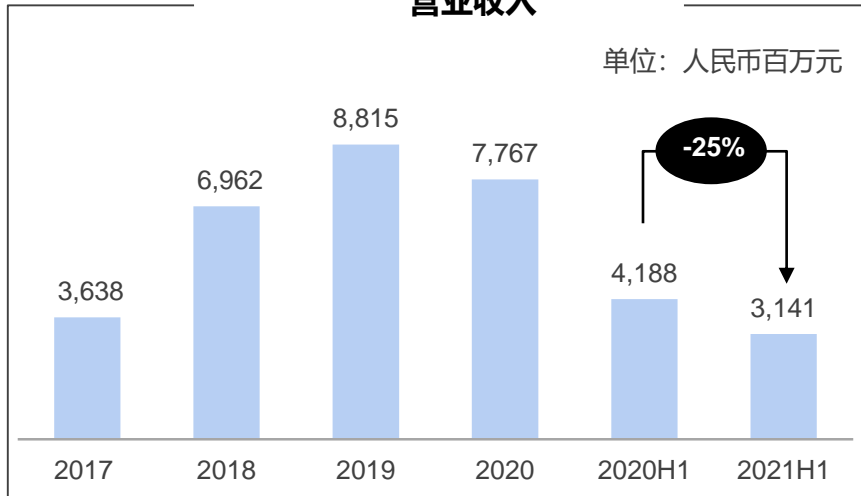
**智能设备业务 (IDG) 利润显著提升，非个人电脑业务占比提升：**个人电脑业务得益于中国、北美和拉丁美洲市场份额的增长，继续保持该领域全球第一的领先地位；高端产品需求旺盛，拉动智能设备平均售价增长，利润率进一步提升至历史新高；非个人电脑业务增长强劲，智能手机业务已进入自身驱动成长的健康发展阶段，平板业务销量有所增长。

**基础设施方案业务 (ISG) 加速改善盈利，明显超越大市增长：**受益于全球数字化转型，该业务板块实现连续6个季度增速大幅超越市场水平，创下近5年来最佳单季业绩表现，主要归功于云服务及中小型企业IT基础设施业务优异的盈利表现。

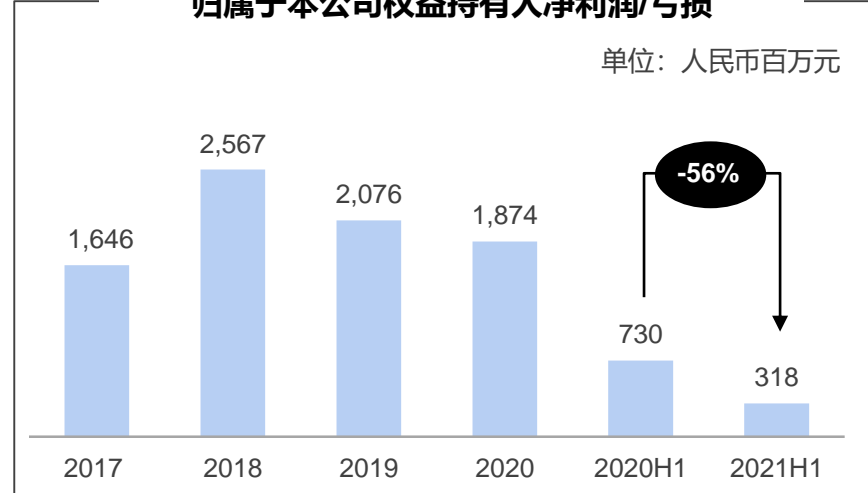
**方案服务业务 (SSG) 于快速增长的领域带动联想集团盈利能力提高：**该业务收入同比大幅增长，旗下三块业务及覆盖的所有业务区域内收入第二季度均录得两位数的增长，运营利润率大大优于其他业务板块。优异的业绩表现充分证明联想集团以服务为主导的转型战略已取得成效。

## 2.2 金融服务板块受一次性因素影响业绩有所下滑，但附属公司净利润均保持同比增长

营业收入



归属于本公司权益持有人净利润/亏损



报告期内金融板块一方面帮助被投资企业实现战略升级和绩效提升，BIL、正奇控股、君创租赁、拉卡拉等企业净利润同比有所增长；一方面持续优化资产组合，巩固整体竞争优势，考拉科技明确了有序退出的策略。该板块受汉口银行引战一次性股权稀释损失和考拉科技处置资产损失及计提减值影响，业绩有所下滑。若剔除以上因素影响，归母净利润同比增长20%

**BIL:** 报告期内录得净利润4,700万欧元，同比增长18%。管理资产规模上升至455亿欧元，客户存款余额增长至203亿欧元，客户贷款余额增长至159亿欧元，核心一级资本充足率13.18%，穆迪和标准普尔评级分别为A2/稳定/P-1和A-/稳定/A-2。

**正奇控股:** 继续践行“投贷联动”的业务模式，投资企业科美诊断、工大高科分别在科创板上市，报告期内实现净利润人民币3.06亿元，同比增加43%。

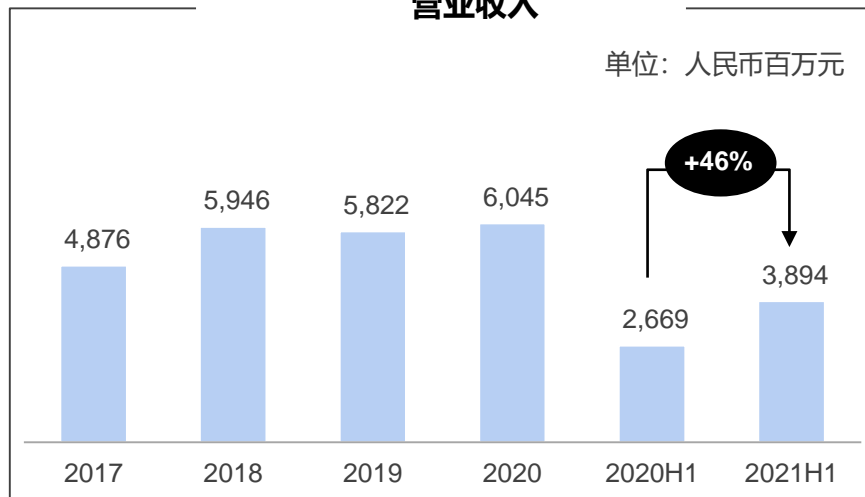
**君创租赁:** 抓住经济复苏机会加快业务发展。截至报告期末，应收融资租赁款余额为人民币111.88亿元，较去年同期增长1.0%。融资租赁业务收入同比增长3.3%。受益于融资成本及信用减值损失同比下降，君创租赁实现净利润人民币1.59亿元，较去年同期增长44%。此外，君创租赁积极拓展境外融资渠道，融资方式进一步多元化。

**拉卡拉支付:** 加大产品创新与市场开拓力度，服务的商户规模不断增加，支付交易规模和收入保持良好的增长态势，科技服务收入继续快速增长。报告期内实现归属于拉卡拉支付权益持有人净利润551百万元，同比增长26%。

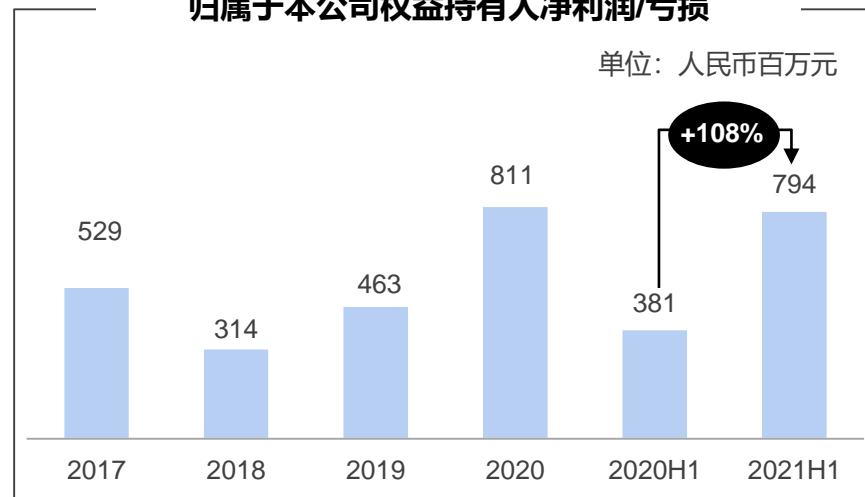
**现代财险:** 持续探索产品和服务创新，上半年累计实现保费收入人民币3.3亿元，同比增加410%。

## 2.3 先进制造与专业服务板块抓住行业机遇，以内部创新驱动业绩增长

营业收入



归属于本公司权益持有人净利润/亏损



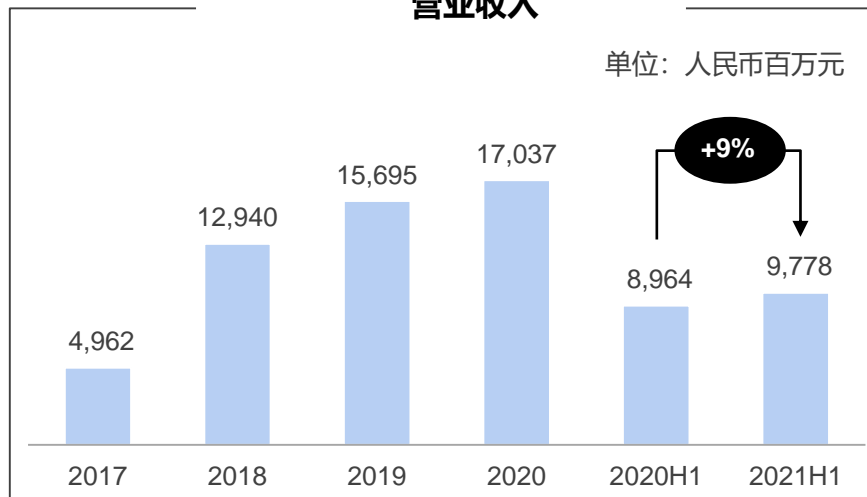
报告期内，中国经济回暖，对原材料的需求随之恢复；运力不足与需求旺盛的供需矛盾更加明显，海运、空运运价保持历史高位，两项因素叠加，对联泓新科和东航物流的业绩均有较强提振作用。此外，联泓新科积极筹划投资并购，持续提升装置运营效率，优化产品结构，不断优化研发平台，经营业绩实现稳步增长。东航物流正式登陆资本市场，报告期内持续扩充运力规模，对既有产品体系进行深度挖掘与创新，积极拓展客户，业绩同比保持增长

**联泓新科：**报告期内，联泓新科积极筹划投资并购，完成对联泓化学的收购，进一步完善产业链，增强盈利能力；完成对江西科院生物的投资，生物可降解材料将成为新的业绩增长点；主要装置经济技术指标进一步优化，继续保持行业领先水平；持续加强产品开发及市场渠道拓展，产品结构进一步优化；通过自主研发与合作研发相结合的模式储备创新研发资源。业绩创历史新高，实现收入人民币38.26亿元，同比增长47%，实现净利润人民币5.48亿元，同比增长131%。

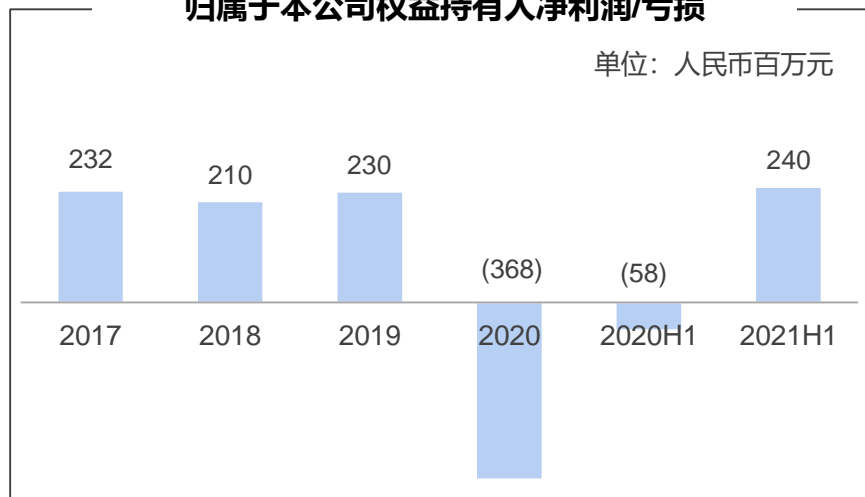
**东航物流：**2021年6月9日，东航物流完成首次公开发行并于上海证券交易所挂牌，正式登陆资本市场。报告期内，东航物流基于物流服务资源整合、客户需求匹配、产品服务体系迭代升级，形成了以市场需求为导向的兼具标准化和差异化的“一站式”物流解决方案能力，未来在“一个平台、两个服务提供商”的战略引领下，进一步打造兼备信息化与国际化的快供应链平台及“干+仓+配”网络，致力于成为最具创新力的航空物流服务提供商。

## 2.4 农业与食品板块深化战略布局、聚焦核心主业，实现扭亏为盈

营业收入



归属于本公司权益持有人净利润/亏损



农业与食品板块整体收入同比快速增长，净利润扭亏为盈。水果业务在保持既有优势的前提下，着力推进创新发展，收入快速增长；旗下智利三文鱼公司受益于国际鱼价回升业绩显著改善，同时积极推进3R食品（方便速食类增值产品）；此外，控股成功出售参股企业部分股权，进一步聚焦核心主业

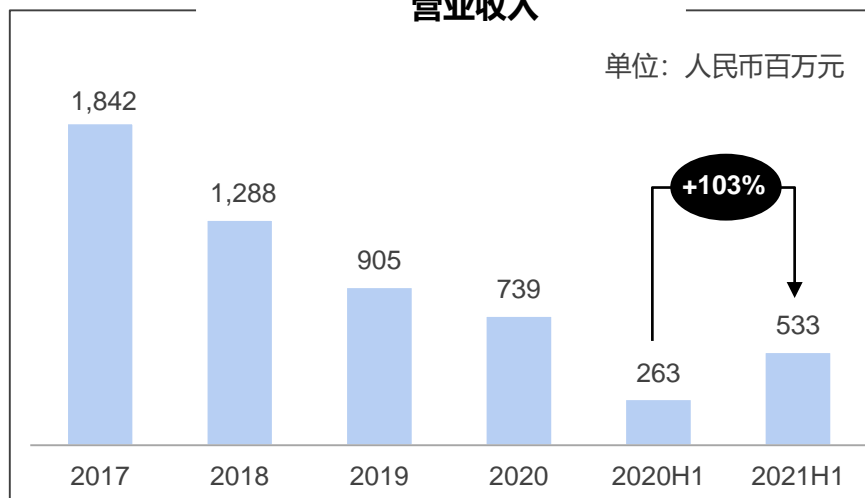
**水果业务：**鑫荣懋持续完善水果全产业链布局，通过深化供应链优势和大单品战略，实现收入快速增长；佳沃品牌影响力进一步扩大并成功实现品类迭加。鑫果佳源持续加强全国蓝莓基地的运营，不断推动水果新品种和新种植技术的落地推广。

**动物蛋白业务：**国际三文鱼市场价格不断提升，佳沃食品三文鱼业务逐步恢复，同时积极推进增值3R产品研发，拓展多元化销售渠道；原有业务继续保持了最大的北极甜虾进口分销商、狭鳕鱼加工供货商和全渠道布局进口动物蛋白品牌商的行业领先地位。KB Food积极应对澳洲国内疫情反复的挑战，餐饮渠道实现销售增长；面对澳洲龙虾出口受阻的情况，KB利用国内零售渠道优势，积极拓展龙虾本地销售，实现较高毛利。

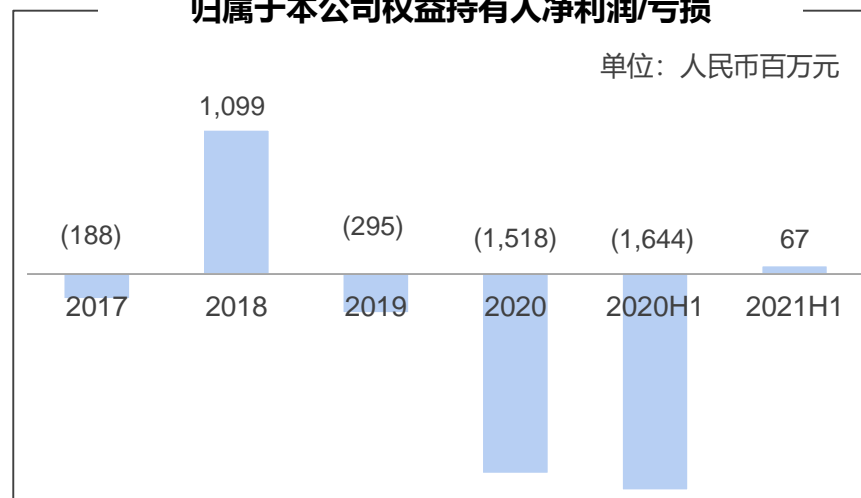
**其他业务：**旗下九橙食品抓住国内餐饮渠道快速恢复机遇，巩固牛蛙单品优势的同时，加大研发力度推出黑鱼加工产品，进一步完善3R食品矩阵。报告期内，佳沃集团成功出售持有的参股企业部分股权。

## 2.5 创新消费与服务板块业绩扭亏为盈，经营持续向好

### 营业收入



### 归属于本公司权益持有人净利润/亏损



报告期内，控股进一步推动优化板块资源配置，改善提升持续经营业务的业绩。三育教育积极配合国家政策导向，持续提升服务能力；德济医院进一步强化专科优势，提高管理和服务水平；拜博口腔经营效率显著提升。各附属公司均实现同比增长，扭亏为盈

**三育教育：**三育教育实现收入人民币3.14亿元，同比增长241%；净利润人民币32百万元，实现扭亏为盈。现有园所增加至118家，在校学生约36,000人，在职教职工约5,700人。三育教育积极配合各级地方政府和教育主管部门，提供普惠性学前教育服务，帮助园所提高教学和服务质量、培养优秀师资队伍，协助园所推进特色课程和普惠课程体系的融合发展，实现普惠且优质的办园目标。

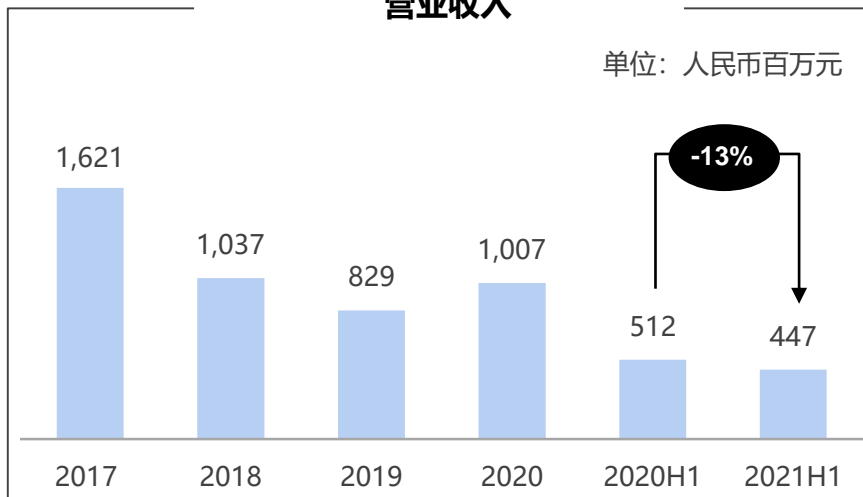
**德济医院：**德济医院经营业绩显著提升，报告期内实现收入人民币2.19亿元，同比增长超过28%，实现净利润人民币9百万元，主要因为门诊人次、出院人次和手术量都有显著提高；报告期内，德济医院不断强化优势神经专科及其他综合性科室的发展，引入先进设备和优秀人才，提高管理和服务水平。

**拜博口腔：**拜博口腔实现收入人民币10.92亿元，同比增长54%，经营效率的提升成果显著。截至2021年6月30日，拜博口腔并表门店数为199家，其中包括39家医院和160家诊所，覆盖22个直辖市和省份，拜博口腔的牙科专用椅数量为2,128台。

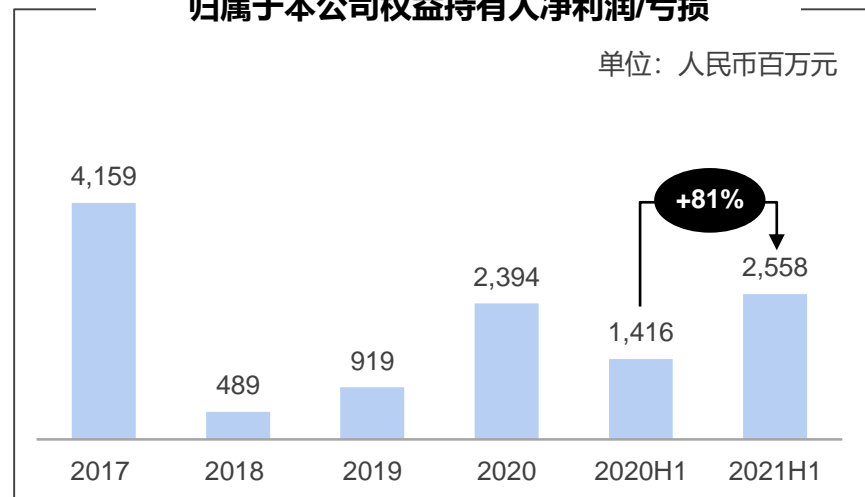


## 2.6 财务投资表现优异，推动多家被投企业上市，积极退出贡献持续稳定的现金回流

营业收入



归属于本公司权益持有人净利润/亏损



报告期内，国内经济持续复苏，资本市场蓬勃发展，三支基金有多家在管企业在国内外资本市场实现上市，同时市场利好带动旗下基金与直接投资的公允价值上升，此外，三支基金项目退出方面较为活跃，为联想控股贡献了持续稳定的现金回流。财务投资归母净利润为25.58亿元，同比上升81%

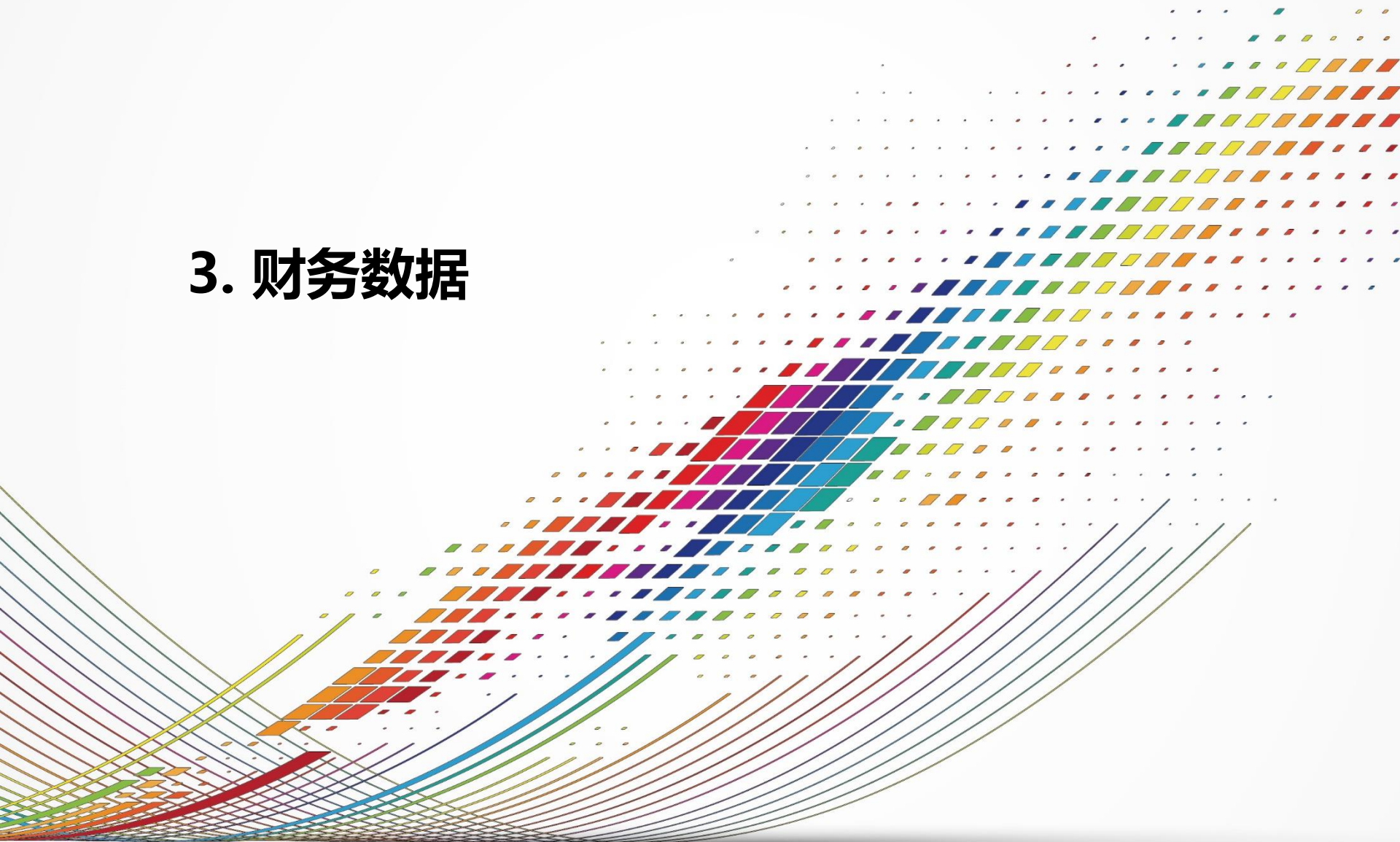
**联想之星：**管理8支基金，管理资金规模近人民币33亿元，累计投资境内外项目超过300个；报告期内，投资境内外项目超过20个，涵盖前沿技术、生物医药、数字医疗、TMT细分方向，其中，康诺亚生物于2021年7月8日在香港联交所挂牌上市。在管项目有近50个发生下轮融资，15个项目实现退出；报告期内，四期美元基金已完成最终交割，生物医药专项基金已完成首轮交割。

**君联资本：**在管基金28支。报告期内募集基金总额人民币63.35亿元；报告期内累计完成20项新项目投资，全部或部分退出项目33个，为联想控股贡献资金回款超过人民币12亿元；报告期内10家在管企业上市。下半年重点投资于TMT及创新消费、智能制造、专业服务、医疗健康领域内的初创期及成长期中国相关机会。此外，君联资本将加强推动在管基金的项目退出，创造良好的投资人资金回收。

**弘毅投资：**在管基金13支，此外弘毅远方在管7支公募基金；弘毅投资持续在消费服务、生命科学、连锁餐饮、绿色低碳、先进制造等领域进行行业专注的投资实践。

**投资性物业：**我们持有位于北京中关村地区的高档写字楼融科资讯中心A座、B座及C座，截至报告期末，投资性物业的公允价值为人民币114.1亿元（不含自用部分）。

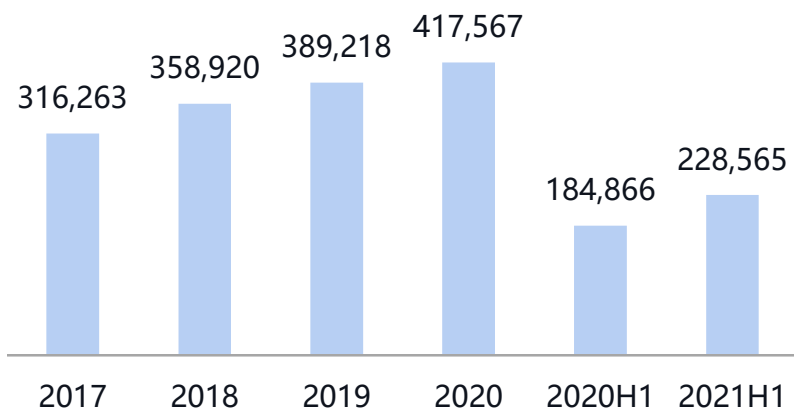
### 3. 财务数据



## 3.1 收入盈利结构

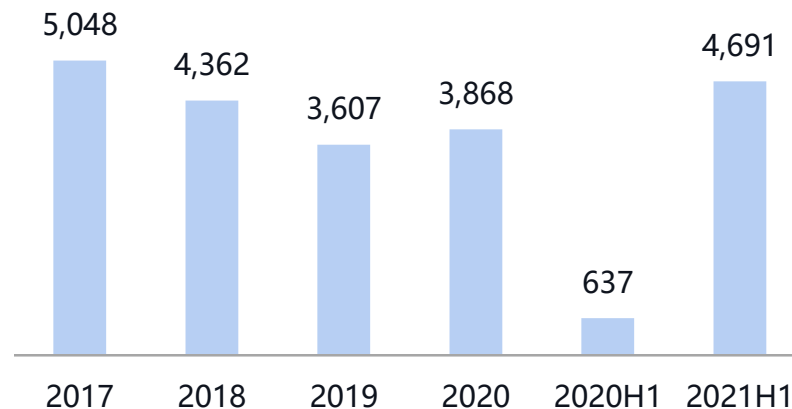
### 收入

单位：人民币百万元



### 归属于本公司权益持有人净利润

单位：人民币百万元

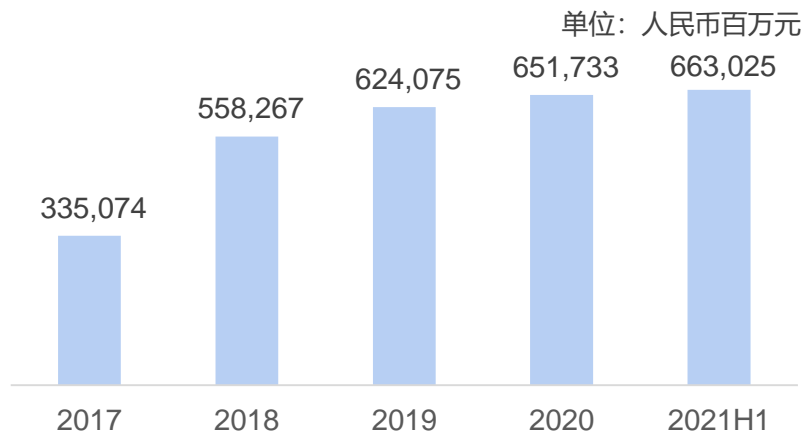


### 归属于本公司权益持有人净利润按类型拆分

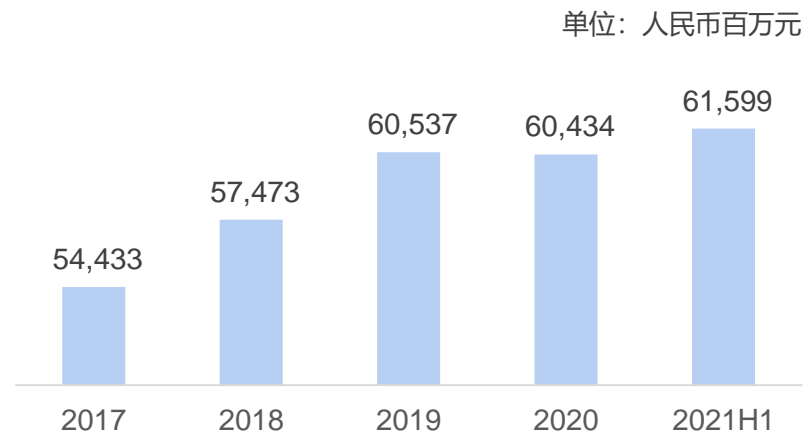
人民币百万元	2021H1		2020H1	
	金额	占比	金额	占比
IT	1,539	33%	566	89%
金融服务	318	7%	730	115%
创新消费与服务	67	1%	(1,644)	(258%)
农业与食品	240	5%	(58)	(9%)
先进制造与专业服务	794	17%	381	60%
财务投资	2,558	55%	1,416	222%
未分摊	(825)	(18%)	(754)	(118%)
<b>归属本公司权益持有人净利润</b>	<b>4,691</b>	<b>100%</b>	<b>637</b>	<b>100%</b>

## 3.2 资产负债结构 (1/2)

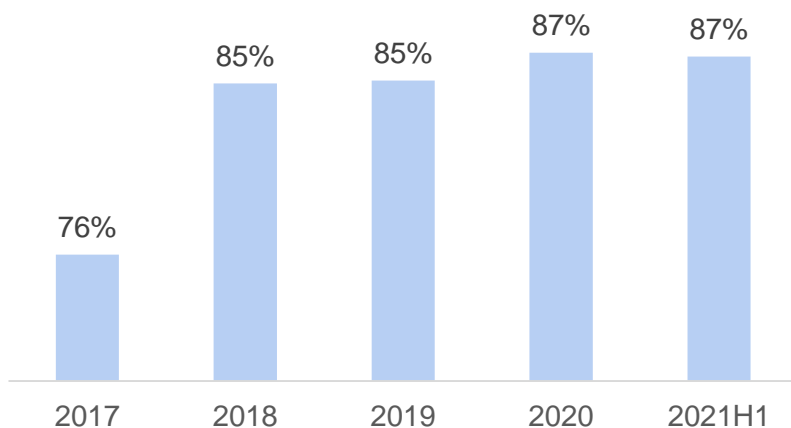
合并总资产



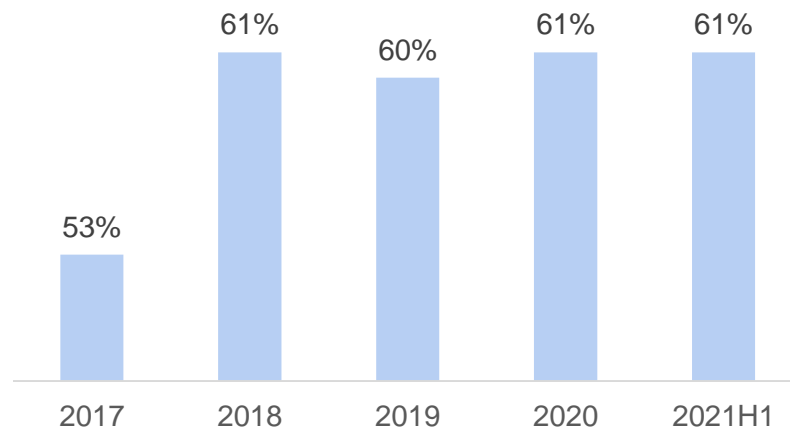
归属本公司权益持有人应占总权益



资产负债率



总债务占总资本比例

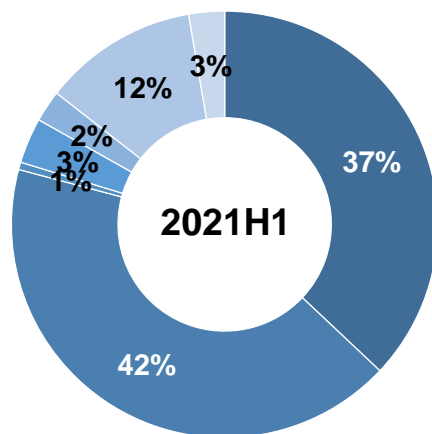


注：1. 总债务占总资本比例=有息负债 / (有息负债 + 所有者权益)

## 3.2 资产负债结构 (2/2)

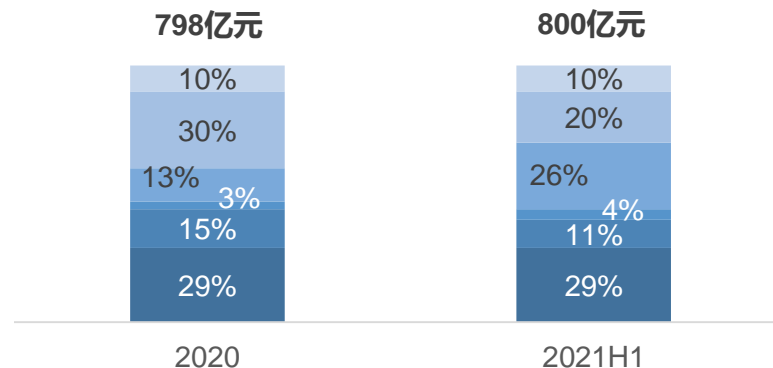
### 公司资产配置

- 信息技术
- 金融服务
- 创新消费与服务
- 农业与食品
- 先进制造与专业服务
- 财务投资
- 未分摊及摊销



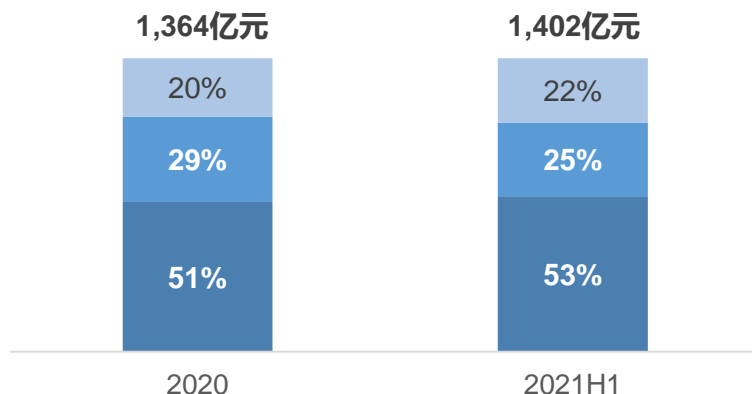
### 货币资金结构

- 人民币
- 美元
- 港元
- 欧元
- 瑞士法郎
- 其他



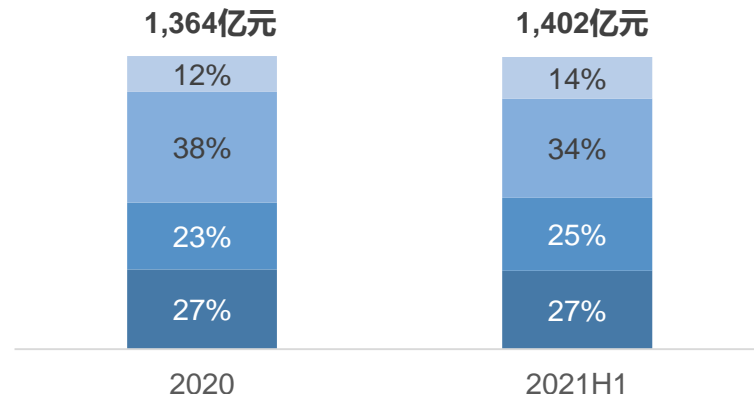
### 有息负债结构 (按币种)

- 人民币
- 美元
- 其他



### 有息负债结构 (按期限)

- 1年内
- 1-2年
- 2-5年
- 5年后



注：1. 货币资金包括现金及现金等价物、受限存款及银行存款



# 谢谢!

联想控股  
LEGEND HOLDINGS

— 制造卓越企业 —